

## Sistema Informativo Excelsior - On line i risultati per la provincia di Ravenna relativi a febbraio 2019

Ufficio Statistica Camera di Commercio di RAVENNA

creato da Fabiola Licastro — 26 febbraio 2019.

*Fonte: Indagine Excelsior sulle prospettive dell'occupazione nelle imprese e sulla richiesta di profili professionali realizzata dal sistema delle Camere di Commercio.*

Il Sistema Informativo Excelsior, realizzato da UNIONCAMERE, in accordo con l'ANPAL e con la collaborazione locale delle CAMERE di COMMERCIO, ha l'obiettivo di monitorare le prospettive dell'occupazione nelle imprese, attraverso il quadro previsionale della domanda di lavoro e dei fabbisogni professionali e formativi espressi dalle imprese stesse.

I risultati dell'indagine possono quindi fornire indicazioni utili per il mondo della formazione, dell'orientamento e per la programmazione di politiche attive del lavoro, mettendo a disposizione informazioni di dettaglio utili alle azioni di matching tra domanda e offerta di competenze.

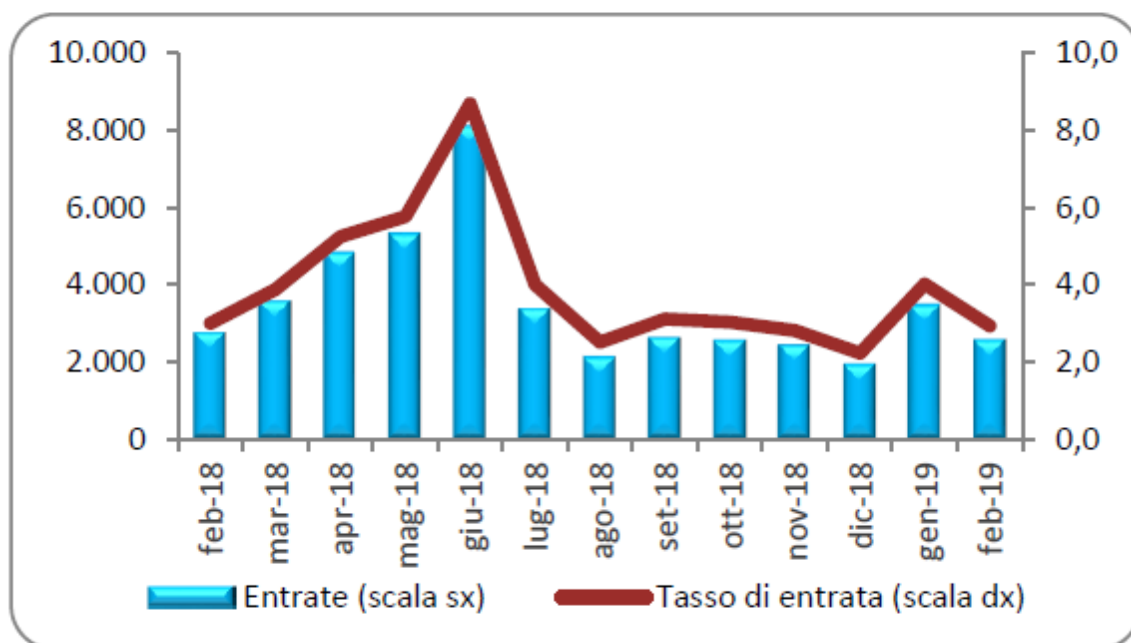
### I principali risultati dell'indagine in provincia di Ravenna

Nel mese di febbraio 2019, sono 2.550 i contratti programmati dalle imprese e saliranno a 10.510 nel complesso del trimestre febbraio-aprile di quest'anno.

Rispetto allo stesso mese dello scorso anno però, si registra una diminuzione delle entrate: erano state previste 2.750 entrate a febbraio 2018, con un calo quindi pari a -7,3% in termini relativi; l'andamento risulta ancora segnato dalla debole congiuntura del mercato interno ed europeo e dalle incognite del clima economico, a conferma di uno scenario macroeconomico reso ancora più incerto da come si stanno evolvendo i vari contesti economici mondiali.

Il tasso di entrata, che esprime il rapporto tra numero di entrate programmate e dipendenti delle imprese, si attesta al 2,9% (era 3,0% a febbraio 2018).

### LE ENTRATE MENSILI PREVISTE DALL'INDAGINE E IL RELATIVO TASSO DI ENTRATA



In provincia di Ravenna, per quanto riguarda i settori produttivi, in crescita il tasso di entrata del turismo, per il quale sale al 5,1% (era 2,9% a febbraio 2018) e quello dei servizi alle imprese (da 3 a 3,2%); per quanto riguarda la dimensione d'impresa in termini di addetti, la crescita dell'indicatore si riscontra per le imprese da 50 a 249 dipendenti, per le quali il tasso di entrata sale al 2,9% (era 2,5% a febbraio 2018).

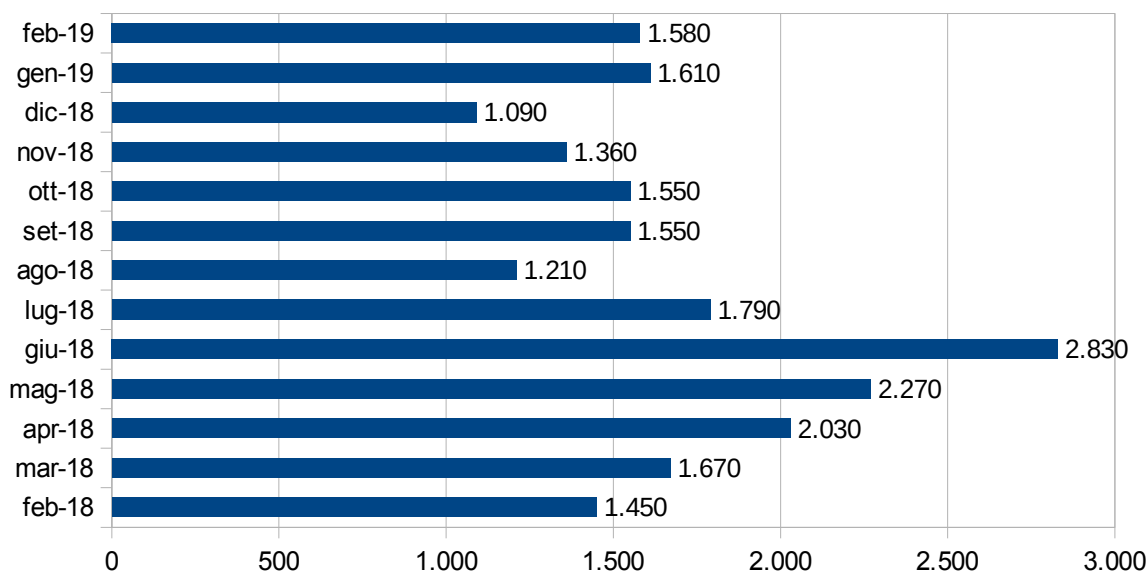
Rispetto a più di un anno fa, non sale molto la difficoltà di individuare e reperire i profili idonei da inserire negli organici aziendali, secondo quanto segnalato dalle imprese, raggiungendo il 28% del totale delle entrate previste a febbraio 2019 (contro il 26% rilevato tredici mesi prima, cioè a gennaio 2018). Inoltre, sembrano anche più soddisfatte dell'offerta del mercato del lavoro rispetto al mese precedente: a gennaio 2019 la difficoltà di reperimento segnalata era salita addirittura al 33%, mentre per febbraio si attesta al 28%.

Aumenta il numero delle imprese che assumono, sia in valore assoluto (da 1.450 di febbraio 2018 a 1.580 di febbraio di quest'anno) che in termini percentuali (dal 15% al 17,5%); l'incremento si verifica solo per le imprese di piccola dimensione (da 1 a 49 dipendenti), per le quali la percentuale di imprese che assumono passa dal 10,6% al 13%.

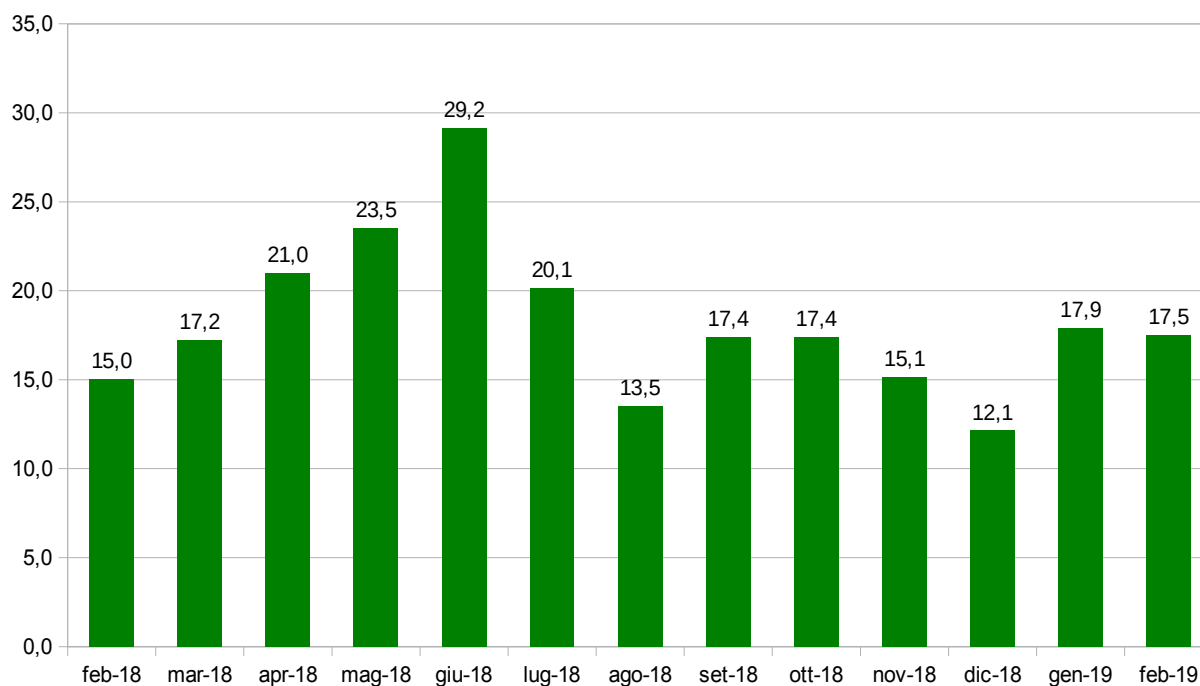
Le percentuali di imprese assumentesi aumentano per quasi tutti i settori economici, in maniera più o meno ampia; fanno eccezione l'industria delle costruzioni ed il settore dei servizi alle imprese.

Nella nostra regione nel mese di febbraio sono state programmate 30.700 nuove assunzioni ed anche in ambito regionale abbiamo più o meno la stessa percentuale di imprese intenzionate ad assumere (quasi il 17%); complessivamente in Italia i nuovi impieghi previsti sono circa 334.000 ed è più bassa la quota di imprese (14,7%).

#### Imprese che prevedono di assumere in provincia di Ravenna (valore assoluto)



## Percentuale di imprese che prevedono di assumere sul totale imprese in provincia di Ravenna



A febbraio 2019, le entrate previste verranno formalizzate nel 47% dei casi con contratti a tempo determinato (anche stagionali); tale percentuale risulta in aumento rispetto al mese precedente (era 42% a gennaio 2019). Più ridotte le quote del lavoro a tempo indeterminato e degli apprendistati, pari rispettivamente al 24% e 5%, entrambi i valori maggiori rispetto a quelli previsti a gennaio 2019 (erano 18 e 4%); la rimanente percentuale rappresenta contratti in somministrazione e forme di collaborazione non dipendente.

Sul totale delle entrate previste, il 21% sarà destinato a profili high-skill, cioè per dirigenti, specialisti e tecnici, in aumento anche rispetto a dicembre 2018 (era 15%) e gennaio 2019 (20%), quota inoltre perfettamente allineata alla media nazionale (pari al 21% ed in calo rispetto a gennaio 2019 quando era 26%).

In calo per questo mese però la previsione di assunzione di forza-lavoro giovanile: per una quota pari a quasi il 22%, in provincia di Ravenna le entrate in programma interesseranno giovani con meno di 30 anni ed era il 27% il mese scorso.

Il 14% delle entrate riguarderà personale laureato ed il 34% sarà destinato a diplomati; a gennaio 2019 erano rispettivamente 11% e 43%.

Per quanto riguarda gli indirizzi di studio, i laureati ad indirizzo economico e gli ingegneri sono in cima alla classifica dei laureati più richiesti. Per quanto riguarda le lauree in ingegneria, questo mese viene segnalata una preferenza per gli ingegneri con specializzazione civile ed ambientale. Per i diplomati, sono maggiormente gettonati quelli con indirizzo amministrativo, finanza e marketing e quelli in meccanica, mecatronica ed energia.

Per le qualifiche di formazione o diploma professionale, maggiormente richiesti l'indirizzo meccanico, della ristorazione e quello legato ai servizi del benessere.

Tecnici delle vendite e del marketing, operai nelle attività metalmeccaniche richiesti in altri settori e progettisti/ingegneri: sono queste le figure professionali più difficili da reperire dalle aziende sul mercato in provincia di Ravenna a febbraio 2019.

<b>LE PROFESSIONI PIU' DIFFICILI DA REPERIRE IN PROVINCIA NEL MESE</b>		
	<b>Entrate previste</b>	<b>di cui diff. reperim.</b>
Operai nelle attività metalmeccaniche richiesti in altri settori	110	50,5
Progettisti, ingegneri e professioni assimilate	50	42,6
Tecnici delle vendite, del marketing e della distribuzione commerciale	140	41,4
<b>Totale</b>	<b>2.550</b>	<b>28,2</b>

Valori assoluti arrotondati alle decine.

Le entrate programmate in provincia di Ravenna, nel mese in esame, si concentreranno per il 67% nel settore dei servizi e commercio (in aumento di 4 punti percentuali) e, per quanto riguarda la dimensione aziendale, a prevedere assunzioni sono ancora, in maggioranza, le piccole imprese, cioè con meno di 50 dipendenti, con la percentuale che si attesta al 58% (era 60% il mese precedente).

#### ***Per l'orizzonte di previsione trimestrale***

Nel trimestre in esame, in provincia di Ravenna sono previste più di 10.000 assunzioni e le imprese che sono intenzionate a proporre occasioni di lavoro sono il 30% (27,2% in Emilia-Romagna e 24% in ambito nazionale).

Grazie al "Borsino delle professioni" - strumento consultabile presso le Camere di Commercio - nelle tabelle che seguono, vengono evidenziati le professioni più ricercate fra febbraio ed aprile 2019 in provincia di Ravenna ed i possibili settori di impiego.

(vengono visualizzati i principali raggruppamenti professionali per ogni macro-gruppo)

Provincia di  
**RAVENNA**

**10.510**

Entrate nel periodo  
**FEB-APR 2019**

- Nel mese  
 Nel trimestre

1. Selezionare TERRITORIO

Provincia di RAVENNA ▾

2. Selezionare CPI

(All) ▾

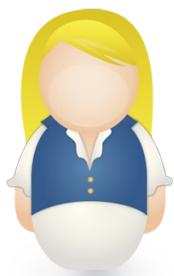
TOTALE		
<b>Dirigenti, impiegati specializzati e tecnici</b>	1. Tecnici in campo informatico, ingegneristico e della produzione	460
	2. Tecnici delle vendite, del marketing e della distribuzione commerciale	360
	3. Tecnici amministrativi, finanziari e della gestione della produzione	190
	4. Progettisti, ingegneri e professioni assimilate	130
	5. Specialisti in scienze informatiche, fisiche e chimiche	90
<b>Impiegati, professioni commerciali e nei servizi</b>	1. Cuochi, camerieri e altre professioni dei servizi turistici	2.320
	2. Commessi e altro personale qualificato in negozi ed esercizi all'ingrosso	570
	3. Personale di amministrazione, di segreteria e dei servizi generali	420
	4. Addetti accoglienza, informazione e assistenza della clientela	380
	5. Operatori dell'assistenza sociale, in istituzioni o domiciliari	240
<b>Operai specializzati e conduttori di impianti e macchine</b>	1. Operai nelle attività metalmeccaniche ed elettromeccaniche	910
	2. Conduttori di mezzi di trasporto	510
	3. Operai nelle attività metalmeccaniche richiesti in altri settori	400
	4. Operai specializzati nell'edilizia e nella manutenzione degli edifici	390
	5. Operai specializzati e conduttori di impianti nell'industria alimentare	250
<b>Professioni non qualificate</b>	1. Personale non qualificato nei servizi di pulizia e in altri servizi alle persone	790
	2. Personale non qualificato nella logistica, facchini e corrieri	290
	3. Personale non qualificato nelle attività commerciali e nei servizi	230
	4. Personale non qualificato nelle attività industriali e assimilate	110
	5. Personale generico nelle costruzioni	70

### I possibili SETTORI d'impiego

<b>Manifatturiero</b>	Industrie metalmeccaniche ed elettroniche	750
	Metallurgia e prodotti in metallo	540
	Chimica e farmaceutica	310
	Industrie alimentari	310
	Altre industrie	170
	Industrie della carta	80
	Tessile e abbigliamento	80
	Estrazione di minerali	60
	Legno e mobili	50
<b>Costruzioni</b>	Costruzioni	560
<b>Commercio</b>	Commercio	1.120
<b>Turismo</b>	Turismo e ristorazione	2.900
<b>Altri servizi</b>	Servizi alle persone	1.200
	Servizi operativi	970
	Trasporti e logistica	720
	Servizi avanzati	380
	Informatica e telecomunicazioni	180
	Media e comunicazione	90
	Servizi finanziari	50

Vengono visualizzati i settori con almeno 50 assunzioni.

Per maggiori approfondimenti, consultare la sezione del sito della Camera di commercio di Ravenna dedicata ai risultati dell'indagine Excelsior.



Si ringraziano le imprese del campione che hanno partecipato alle rilevazioni e quelle che continueranno a farlo.

Perché è importante per le imprese-campione partecipare alla rilevazione e compilare il questionario? Perché Excelsior è uno strumento statistico realizzato con finalità di programmazione pubblica e senza scopo di lucro, che consente alle imprese di esprimere quali professionalità vorrebbero che fossero formate dalla scuola e dal sistema di formazione del proprio territorio. Inoltre, grazie alla collaborazione del mondo imprenditoriale, scuole e studenti avranno uno strumento in più per decidere che percorso formativo intraprendere.