

OTTOBRE 2020



UNIONE EUROPEA

Fondo Sociale Europeo  
Investiamo nel tuo futuro



Indagine continua di Unioncamere

## LA DOMANDA DI LAVORO DELLE IMPRESE

Provincia di Ravenna



UNIONCAMERE



## NOTA METODOLOGICA

I dati presentati nel volume derivano dalle rilevazioni mensili del Sistema Informativo Excelsior realizzate da Unioncamere in accordo con l'Agenda Nazionale per le Politiche Attive del Lavoro. L'indagine, che è inserita nel Programma Statistico Nazionale (UCC-00007) tra quelle che prevedono l'obbligo di risposta, dal 2017 è svolta con cadenza mensile.

A vent'anni dalla sua nascita il Sistema Informativo Excelsior si conferma una delle fonti più utilizzate per seguire le dinamiche quali-quantitative della domanda di lavoro. Per sfruttarne al meglio le potenzialità, dal 2017, si è innovato sia sotto l'aspetto metodologico che organizzativo per fornire indicazioni tempestive a supporto delle Politiche attive del lavoro. A partire da maggio 2017, infatti, vengono realizzate indagini mensili sulle imprese adottando prioritariamente la tecnica di rilevazione CAWI (Computer Assisted Web Interviewing) e somministrando un questionario incentrato sui profili professionali e sui livelli di istruzione richiesti dalle imprese. La rete delle Camere di Commercio e InfoCamere - società di informatica del sistema camerale - assicurano la specifica attività di supporto alle imprese intervistate.

La situazione determinatasi nei mesi di marzo-aprile a seguito dell'epidemia Covid-19 ha impedito nel medesimo periodo il consueto svolgimento delle indagini, che sono riprese dal mese di maggio. All'indagine hanno partecipato circa 140.000 imprese, campione rappresentativo delle imprese con dipendenti al 2020 dei diversi settori industriali e dei servizi. I risultati dell'indagine sono disponibili a livello nazionale, regionale e provinciale per i settori economici ottenuti dall'accorpamento di codici di attività economica della classificazione ATECO2007. La ripartizione delle entrate previste per "gruppo professionale" fa riferimento ad opportune aggregazioni dei codici della classificazione ISTAT CP2011.

In questa fase di particolari difficoltà, in aggiunta alle informazioni sui programmi di assunzione mensili e trimestrali delle imprese, il questionario è stato arricchito con una specifica sezione che ha l'obiettivo di monitorare la situazione del tessuto imprenditoriale a seguito dell'emergenza Covid-19. Le informazioni rilevate riguardano gli impatti prodotti dalla crisi sulle imprese e le valutazioni sulle prospettive di recupero, focalizzandosi sui comportamenti delle imprese abitualmente presenti sui mercati esteri e delle imprese più coinvolte nei processi di digitalizzazione.

*Le analisi del presente volume si focalizzano sulle principali caratteristiche delle entrate programmate nel mese di ottobre 2020, con uno sguardo sulle tendenze occupazionali per il periodo ottobre - dicembre 2020.*

**Excelsior Informa** è realizzato da Unioncamere in collaborazione con ANPAL nell'ambito del Sistema Informativo Excelsior.

Per approfondimenti si consulti il sito: <https://excelsior.unioncamere.net> nel quale sono disponibili dati e analisi riferiti a tutte le regioni e a tutte le province.

*La riproduzione e/o diffusione parziale o totale delle tavole contenute nella presente pubblicazione è consentita esclusivamente con la citazione completa della fonte: Unioncamere-ANPAL, Sistema Informativo Excelsior.*

# Indice delle tavole

## **SEZIONE A - Quali sono le professioni ricercate dalle imprese?**

Tavola 1 - Lavoratori previsti in entrata per grande gruppo professionale

Tavola 2 - Lavoratori previsti in entrata per area aziendale di inserimento e gruppo professionale

Tavola 3 - Lavoratori previsti in entrata per gruppo professionale secondo la classe di età

Tavola 4 - Lavoratori previsti in entrata per gruppo professionale secondo la difficoltà di reperimento e l'esperienza richiesta

Tavola 5 - Competenze richieste ai lavoratori previsti in entrata per gruppo professionale

Tavola 6 - Lavoratori previsti in entrata per gruppo professionale secondo il livello di istruzione

Tavola 7 - I titoli di studio richiesti dalle imprese secondo la difficoltà di reperimento e l'esperienza richiesta

## **SEZIONE B - Lavoro in provincia: le tendenze settoriali**

Tavola 8 - Lavoratori previsti in entrata dalle imprese nel mese di ottobre 2020 e nel trimestre ottobre - dicembre 2020

Tavola 9 - Lavoratori previsti in entrata per settore di attività secondo la tipologia contrattuale

## **APPENDICE - Analisi dei dati relativi all'impatto sulle imprese dell'emergenza sanitaria Covid-19**

# **SEZIONE A**

Quali sono le professioni  
ricercate dalle imprese?

Ottobre 2020

Tavola 1 - Lavoratori previsti in entrata per grande gruppo professionale

Ravenna

Ottobre 2020

	Entrate previste nel periodo	
	(v.a.)	(%)
<b>TOTALE</b>	<b>1.820</b>	<b>100,0</b>
<b>Dirigenti, professioni con elevata specializzazione e tecnici</b>	<b>300</b>	<b>16,4</b>
1 Dirigenti	--	--
2 Professioni intellettuali, scientifiche e con elevata specializzazione	80	4,4
3 Professioni tecniche	220	11,8
<b>Impiegati, professioni commerciali e nei servizi</b>	<b>650</b>	<b>35,7</b>
4 Impiegati	170	9,2
5 Professioni qualificate nelle attività commerciali e nei servizi	490	26,6
<b>Operai specializzati e conduttori di impianti e macchine</b>	<b>590</b>	<b>32,1</b>
6 Operai specializzati	300	16,6
7 Conduttori di impianti e operai di macchinari fissi e mobili	280	15,5
<b>Professioni non qualificate</b>	<b>290</b>	<b>15,7</b>

Valori assoluti sono arrotondati alle decine. I totali possono non coincidere con la somma dei singoli valori.

Il segno (--) indica un valore statisticamente non significativo. I totali comprendono comunque i dati non esposti.

Fonte: Unioncamere - ANPAL, Sistema Informativo Excelsior, 2020

Tavola 2 - Lavoratori previsti in entrata per area aziendale di inserimento e gruppo professionale

Ravenna

Ottobre 2020

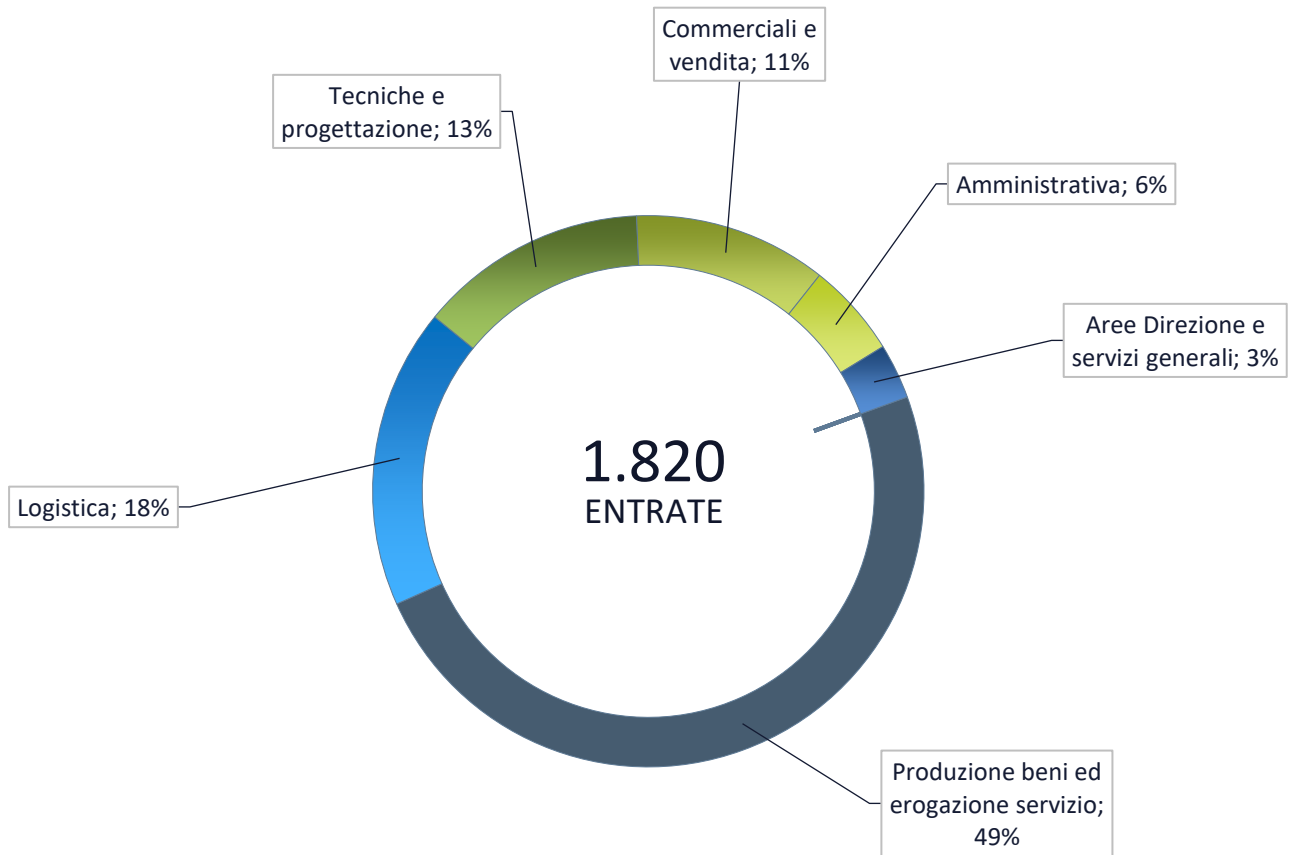
	Entrate previste (v.a.)	di cui (%):		
		Professioni specializzate e tecnici (*)	Impiegati, professioni commerciali e nei servizi	Operai specializzati, conduttori di impianti e macchine e professioni non qualificate
<b>TOTALE</b>	<b>1.820</b>	<b>300</b>	<b>650</b>	<b>870</b>
		16,4	35,7	47,8
<b>Area produzione di beni ed erogazione servizio</b>	<b>890</b>	<b>10,5</b>	<b>41,5</b>	<b>47,9</b>
<b>Area direzione e servizi generali</b>	<b>60</b>	--	<b>69,5</b>	--
Direzione generale, personale e organizzazione risorse umane	--	--	--	-
Segreteria, staff e servizi generali	40	-	92,7	--
Sistemi informativi	--	--	-	-
<b>Area amministrativa, finanziaria, legale e controllo di gestione</b>	<b>100</b>	--	<b>71,3</b>	-
<b>Area commerciale e della vendita</b>	<b>210</b>	<b>33,3</b>	<b>65,7</b>	--
Vendita	110	28,2	70,9	--
Marketing, commerciale, comunicazione e pubbliche relazioni	40	--	--	-
Assistenza clienti	60	--	78,7	--
<b>Aree tecniche e della progettazione</b>	<b>250</b>	<b>25,7</b>	--	<b>71,4</b>
Progettazione e ricerca e sviluppo	50	96,0	-	--
Installazione e manutenzione	140	--	-	95,1
Certificazione e controllo di qualità, sicurezza e ambiente	50	--	--	71,2
<b>Area della logistica</b>	<b>320</b>	<b>9,3</b>	--	<b>82,6</b>
Acquisti e movimentazione interna merci	70	--	--	79,4
Trasporti e distribuzione	250	--	--	83,4

\* Compresi i Dirigenti.

Valori assoluti sono arrotondati alle decine. I totali possono non coincidere con la somma dei singoli valori.

Il segno (-) indica l'assenza di entrate nell'incrocio indicato. Il segno (--) indica un valore statisticamente non significativo. I totali comprendono comunque i dati non esposti.

### Entrate previste nel periodo per area funzionale di inserimento



Fonte: Unioncamere - ANPAL, Sistema Informativo Excelsior, 2020

Tavola 3 - Lavoratori previsti in entrata per gruppo professionale secondo la classe di età

		Entrate previste (v.a.)	di cui (%): classe di età:	
			fino a 29 anni	indiffe- rente
Ravenna				
			Ottobre 2020	
	<b>TOTALE</b>	<b>1.820</b>	<b>29,2</b>	<b>26,8</b>
Dirigenti, professioni con elevata specializzazione e tecnici	Dirigenti e direttori	--	--	--
	Specialisti in scienze informatiche, fisiche e chimiche	--	--	--
	Progettisti, ingegneri e professioni assimilate	--	--	--
	Farmacisti, biologi e altri specialisti delle scienze della vita	--	--	--
	Medici e altri specialisti della salute	-	-	-
	Tecnici della sanità, dei servizi sociali e dell'istruzione	30	41,9	35,5
	Specialisti in scienze economiche e gestionali di impresa	--	--	--
	Tecnici amministrativi, finanziari e della gestione della produzione	30	7,4	7,4
	Tecnici delle vendite, del marketing e della distribuzione commerciale	60	19,0	14,3
	Specialisti in discipline artistiche e in scienze umane e sociali	--	--	--
	Specialisti della formazione e insegnanti	30	42,3	15,4
	Tecnici dei servizi alle persone	40	5,0	62,5
	Tecnici in campo informatico, ingegneristico e della produzione	60	34,4	7,8
Impiegati, professioni commerciali e nei servizi	Addetti accoglienza, informazione e assistenza della clientela	50	44,7	8,5
	Personale di amministrazione, di segreteria e dei servizi generali	100	19,4	25,5
	Addetti alla gestione dei magazzini, della logistica e degli acquisti	20	33,3	25,0
	Commessi e altro personale qualificato nella grande distribuzione	--	--	--
	Commessi e altro personale qualificato in negozi ed esercizi all'ingrosso	50	50,0	34,0
	Cuochi, camerieri e altre professioni dei servizi turistici	270	42,9	36,2
	Operatori dell'assistenza sociale, in istituzioni o domiciliari	120	17,2	27,6
	Operatori della cura estetica	30	41,9	22,6
	Professioni specifiche nei servizi di sicurezza, vigilanza e custodia	--	--	--
	Professioni specifiche degli altri servizi alle persone	--	--	--
Operai specializzati e conduttori di impianti e macchine	Operai specializzati nell'edilizia e nella manutenzione degli edifici	100	16,0	24,0
	Operai specializzati e conduttori di impianti nell'industria alimentare	40	9,5	57,1
	Operai specializzati e condutt. di impianti nelle ind. tessili, abbigl. calzature	--	--	--
	Operai nelle attività metalmeccaniche ed elettromeccaniche	140	29,6	6,3
	Operai nelle attività metalmeccaniche richiesti in altri settori	90	42,0	26,1
	Operai specializzati nelle industrie del legno e della carta	--	--	--
	Operai specializzati nelle industrie chimiche e della plastica	40	32,4	24,3
	Operai specializzati in altre attività industriali	--	--	--
	Conduttori di mezzi di trasporto	100	6,1	26,5
	Conduttori di macchinari mobili	30	18,8	50,0
Professioni non qualificate	Personale generico nelle costruzioni	--	--	--
	Personale non qualificato nella logistica, facchini e corrieri	140	47,4	17,5
	Personale non qualificato nelle attività commerciali e nei servizi	--	--	--
	Personale non qualificato nei servizi di pulizia e in altri servizi alle persone	110	20,2	29,8
	Personale non qualificato nelle attività industriali e assimilati	--	--	--

Valori assoluti sono arrotondati alle decine. I totali possono non coincidere con la somma dei singoli valori.

Il segno (-) indica l'assenza di entrate nell'incrocio indicato. Il segno (--) indica un valore statisticamente non significativo. I totali comprendono comunque i dati non esposti.

Fonte: Unioncamere - ANPAL, Sistema Informativo Excelsior, 2020



Tavola 4 - Lavoratori previsti in entrata per gruppo professionale secondo la difficoltà di reperimento e l'esperienza richiesta

Ravenna

Ottobre 2020

		Entrate previste (v.a)	con difficoltà di reperimento (%)			con espe- rienza (%)	
			totale (* )	di cui per:		professio- nale specifica	nello stesso settore
				mancanza di candidati	prepara- zione inadeguata		
<b>TOTALE</b>		<b>1.820</b>	<b>33,1</b>	<b>14,3</b>	<b>15,3</b>	<b>26,1</b>	<b>40,5</b>
Dirigenti, professionisti con elevata specializzazione e tecnici	Dirigenti e direttori	--	--	--	--	--	--
	Specialisti in scienze informatiche, fisiche e chimiche	--	--	--	--	--	--
	Progettisti, ingegneri e professioni assimilate	--	--	--	--	--	--
	Farmacisti, biologi e altri specialisti delle scienze della vita	--	--	--	--	--	--
	Medici e altri specialisti della salute	--	--	--	--	--	--
	Tecnici della sanità, dei servizi sociali e dell'istruzione	30	54,8	32,3	22,6	38,7	38,7
	Specialisti in scienze economiche e gestionali di impresa	--	--	--	--	--	--
	Tecnici amministrativi, finanziari e della gestione della produzione	30	14,8	11,1	3,7	51,9	25,9
	Tecnici delle vendite, del marketing e della distribuzione commerciale	60	36,5	7,9	23,8	47,6	42,9
	Specialisti in discipline artistiche e in scienze umane e sociali	--	--	--	--	--	--
	Specialisti della formazione e insegnanti	30	11,5	11,5	0,0	46,2	50,0
	Tecnici dei servizi alle persone	40	17,5	0,0	17,5	47,5	47,5
Tecnici in campo informatico, ingegneristico e della produzione	60	73,4	32,8	6,3	59,4	15,6	
Impiegati, professioni commerciali e nei servizi	Addetti accoglienza, informazione e assistenza della clientela	50	10,6	2,1	8,5	2,1	55,3
	Personale di amministrazione, di segreteria e dei servizi generali	100	15,3	5,1	9,2	29,6	32,7
	Addetti alla gestione dei magazzini, della logistica e degli acquisti	20	12,5	4,2	8,3	20,8	37,5
	Commessi e altro personale qualificato nella grande distribuzione	--	--	--	--	--	--
	Commessi e altro personale qualificato in negozi ed esercizi all'ingrosso	50	22,0	8,0	10,0	8,0	58,0
	Cuochi, camerieri e altre professioni dei servizi turistici	270	34,3	6,3	25,7	16,8	53,7
	Operatori dell'assistenza sociale, in istituzioni o domiciliari	120	18,1	12,9	5,2	56,9	39,7
	Operatori della cura estetica	30	38,7	3,2	25,8	16,1	48,4
	Professioni specifiche nei servizi di sicurezza, vigilanza e custodia	--	--	--	--	--	--
	Professioni specifiche degli altri servizi alle persone	--	--	--	--	--	--
Operai specializzati e conduttori di impianti e macchine	Operai specializzati nell'edilizia e nella manutenzione degli edifici	100	53,0	24,0	27,0	31,0	44,0
	Operai specializzati e conduttori di impianti nell'industria alimentare	40	11,9	2,4	9,5	9,5	40,5
	Operai specializzati e condutt. di impianti nelle ind. tessili, abbigl. calzature	--	--	--	--	--	--
	Operai nelle attività metalmeccaniche ed elettromeccaniche	140	40,8	19,7	19,0	36,6	36,6
	Operai nelle attività metalmeccaniche richiesti in altri settori	90	59,1	25,0	33,0	18,2	34,1
	Operai specializzati nelle industrie del legno e della carta	--	--	--	--	--	--
	Operai specializzati nelle industrie chimiche e della plastica	40	32,4	13,5	10,8	16,2	27,0
	Operai specializzati in altre attività industriali	--	--	--	--	--	--
	Conduttori di mezzi di trasporto	100	51,0	24,5	26,5	41,8	43,9
	Conduttori di macchinari mobili	30	6,3	0,0	6,3	15,6	25,0
Professioni non qualificate	Personale generico nelle costruzioni	--	--	--	--	--	--
	Personale non qualificato nella logistica, facchini e corrieri	140	25,5	24,1	0,0	0,0	21,9
	Personale non qualificato nelle attività commerciali e nei servizi	--	--	--	--	--	--
	Personale non qualificato nei servizi di pulizia e in altri servizi alle persone	110	20,2	5,3	7,9	0,0	56,1
	Personale non qualificato nelle attività industriali e assimilati	--	--	--	--	--	--

Valori assoluti sono arrotondati alle decime. I totali possono non coincidere con la somma dei singoli valori.

Il segno (-) indica l'assenza di entrate nell'incrocio indicato. Il segno (--) indica un valore statisticamente non significativo. I totali comprendono comunque i dati non esposti.

(\*) Il totale delle difficoltà di reperimento comprende anche la modalità residuale "altri motivi", non esposta nella tavola.

Fonte: Unioncamere - ANPAL, Sistema Informativo Excelsior, 2020

Tavola 5 - Competenze richieste ai lavoratori previsti in entrata per gruppo professionale

		Entrate (v.a.)	di cui (%):	
			applicherà soluzioni creative e innovative	coordinerà altre persone
Ravenna				
				Ottobre 2020
	<b>TOTALE</b>	<b>1.820</b>	<b>17,8</b>	<b>15,1</b>
Dirigenti, professioni con elevata specializzazione e tecnici	Dirigenti e direttori	--	--	--
	Specialisti in scienze informatiche, fisiche e chimiche	--	--	--
	Progettisti, ingegneri e professioni assimilate	--	--	--
	Farmacisti, biologi e altri specialisti delle scienze della vita	--	--	--
	Medici e altri specialisti della salute	--	-	-
	Tecnici della sanità, dei servizi sociali e dell'istruzione	30	54,8	9,7
	Specialisti in scienze economiche e gestionali di impresa	--	--	--
	Tecnici amministrativi, finanziari e della gestione della produzione	30	22,2	7,4
	Tecnici delle vendite, del marketing e della distribuzione commerciale	60	44,4	27,0
	Specialisti in discipline artistiche e in scienze umane e sociali	--	--	--
	Specialisti della formazione e insegnanti	30	80,8	23,1
	Tecnici dei servizi alle persone	40	30,0	5,0
	Tecnici in campo informatico, ingegneristico e della produzione	60	34,4	51,6
Impiegati, professioni commerciali e nei servizi	Addetti accoglienza, informazione e assistenza della clientela	50	8,5	6,4
	Personale di amministrazione, di segreteria e dei servizi generali	100	19,4	11,2
	Addetti alla gestione dei magazzini, della logistica e degli acquisti	20	16,7	16,7
	Commessi e altro personale qualificato nella grande distribuzione	--	--	--
	Commessi e altro personale qualificato in negozi ed esercizi all'ingrosso	50	12,0	0,0
	Cuochi, camerieri e altre professioni dei servizi turistici	270	20,9	5,2
	Operatori dell'assistenza sociale, in istituzioni o domiciliari	120	6,9	6,9
	Operatori della cura estetica	30	77,4	12,9
	Professioni specifiche nei servizi di sicurezza, vigilanza e custodia	--	--	--
	Professioni specifiche degli altri servizi alle persone	--	--	--
Operai specializzati e conduttori di impianti e macchine	Operai specializzati nell'edilizia e nella manutenzione degli edifici	100	35,0	33,0
	Operai specializzati e conduttori di impianti nell'industria alimentare	40	7,1	2,4
	Operai specializzati e condutt. di impianti nelle ind. tessili, abbigl. calzature	--	--	--
	Operai nelle attività metalmeccaniche ed elettromeccaniche	140	3,5	6,3
	Operai nelle attività metalmeccaniche richiesti in altri settori	90	3,4	19,3
	Operai specializzati nelle industrie del legno e della carta	--	--	--
	Operai specializzati nelle industrie chimiche e della plastica	40	0,0	2,7
	Operai specializzati in altre attività industriali	--	--	--
	Conduttori di mezzi di trasporto	100	0,0	23,5
	Conduttori di macchinari mobili	30	0,0	3,1
Professioni non qualificate	Personale generico nelle costruzioni	--	--	--
	Personale non qualificato nella logistica, facchini e corrieri	140	1,5	18,2
	Personale non qualificato nelle attività commerciali e nei servizi	--	--	--
	Personale non qualificato nei servizi di pulizia e in altri servizi alle persone	110	0,9	28,1
	Personale non qualificato nelle attività industriali e assimilati	--	--	--

Valori assoluti sono arrotondati alle decime. I totali possono non coincidere con la somma dei singoli valori.

Il segno (-) indica l'assenza di entrate nell'incrocio indicato. Il segno (--) indica un valore statisticamente non significativo. I totali comprendono comunque i dati non esposti.

Tavola 6 - Lavoratori previsti in entrata per gruppo professionale secondo il livello di istruzione

Ravenna

Ottobre 2020

		Entrate previste (v.a.)	di cui (%):			
			laurea	diploma	qualifica profes.	nessun titolo di studio
Dirigenti, professioni con elevata specializzazione e tecnici	<b>TOTALE</b>	<b>1.820</b>	<b>12,0</b>	<b>39,7</b>	<b>26,9</b>	<b>21,3</b>
	Dirigenti e direttori	--	--	--	--	--
	Specialisti in scienze informatiche, fisiche e chimiche	--	--	--	--	--
	Progettisti, ingegneri e professioni assimilate	--	--	--	--	--
	Farmacisti, biologi e altri specialisti delle scienze della vita	--	--	--	--	--
	Medici e altri specialisti della salute	-	-	-	-	-
	Tecnici della sanità, dei servizi sociali e dell'istruzione	30	96,8	3,2	0,0	0,0
	Specialisti in scienze economiche e gestionali di impresa	--	--	--	--	--
	Tecnici amministrativi, finanziari e della gestione della produzione	30	7,4	92,6	0,0	0,0
	Tecnici delle vendite, del marketing e della distribuzione commerciale	60	52,4	47,6	0,0	0,0
	Specialisti in discipline artistiche e in scienze umane e sociali	--	--	--	--	--
	Specialisti della formazione e insegnanti	30	100,0	0,0	0,0	0,0
	Tecnici dei servizi alle persone	40	77,5	17,5	5,0	0,0
Tecnici in campo informatico, ingegneristico e della produzione	60	32,8	67,2	0,0	0,0	
Impiegati, professioni commerciali e nei servizi	Addetti accoglienza, informazione e assistenza della clientela	50	36,2	51,1	12,8	0,0
	Personale di amministrazione, di segreteria e dei servizi generali	100	16,3	73,5	10,2	0,0
	Addetti alla gestione dei magazzini, della logistica e degli acquisti	20	0,0	100,0	0,0	0,0
	Commessi e altro personale qualificato nella grande distribuzione	--	--	--	--	--
	Commessi e altro personale qualificato in negozi ed esercizi all'ingrosso	50	0,0	60,0	14,0	26,0
	Cuochi, camerieri e altre professioni dei servizi turistici	270	0,0	26,1	43,7	30,2
	Operatori dell'assistenza sociale, in istituzioni o domiciliari	120	0,0	100,0	0,0	0,0
	Operatori della cura estetica	30	0,0	3,2	74,2	22,6
	Professioni specifiche nei servizi di sicurezza, vigilanza e custodia	--	--	--	--	--
	Professioni specifiche degli altri servizi alle persone	--	--	--	--	--
Operai specializzati e conduttori di impianti e macchine	Operai specializzati nell'edilizia e nella manutenzione degli edifici	100	0,0	28,0	54,0	18,0
	Operai specializzati e conduttori di impianti nell'industria alimentare	40	0,0	33,3	21,4	45,2
	Operai specializzati e condutt. di impianti nelle ind. tessili, abbigl. calzature	--	--	--	--	--
	Operai nelle attività metalmeccaniche ed elettromeccaniche	140	0,0	28,9	57,0	14,1
	Operai nelle attività metalmeccaniche richiesti in altri settori	90	0,0	42,0	40,9	17,0
	Operai specializzati nelle industrie del legno e della carta	--	--	--	--	--
	Operai specializzati nelle industrie chimiche e della plastica	40	0,0	51,4	21,6	27,0
	Operai specializzati in altre attività industriali	--	--	--	--	--
	Conduttori di mezzi di trasporto	100	0,0	32,7	15,3	52,0
	Conduttori di macchinari mobili	30	0,0	18,8	50,0	31,3
Professioni non qualificate	Personale generico nelle costruzioni	--	--	--	--	--
	Personale non qualificato nella logistica, facchini e corrieri	140	0,0	39,4	30,7	29,9
	Personale non qualificato nelle attività commerciali e nei servizi	--	--	--	--	--
	Personale non qualificato nei servizi di pulizia e in altri servizi alle persone	110	0,0	14,0	43,9	42,1
	Personale non qualificato nelle attività industriali e assimilati	--	--	--	--	--

Valori assoluti sono arrotondati alle decime. I totali possono non coincidere con la somma dei singoli valori.

Il segno (-) indica l'assenza di entrate nell'incrocio indicato. Il segno (--) indica un valore statisticamente non significativo. I totali comprendono comunque i dati non esposti.

Fonte: Unioncamere - ANPAL, Sistema Informativo Excelsior, 2020

Tavola 7 - I titoli di studio richiesti dalle imprese secondo la difficoltà di reperimento e l'esperienza richiesta

Ravenna	Entrate previste (v.a.)	di cui con (%)					Ottobre 2020	
		difficoltà di reperimento			esperienza		nella profes- sione	nel settore
		Totale	per mancanza di candidati	per preparazione inadeguata	nella profes- sione	nel settore		
<b>TOTALE</b>	<b>1.820</b>	<b>33,1</b>	<b>14,3</b>	<b>15,3</b>	<b>26,1</b>	<b>40,5</b>		
<b>Livello universitario</b>	<b>220</b>	<b>32,9</b>	<b>19,2</b>	<b>12,3</b>	<b>44,3</b>	<b>41,1</b>		
Indirizzo economico	50	18,5	1,9	14,8	46,3	46,3		
Indirizzo insegnamento e formazione	30	33,3	21,2	12,1	42,4	36,4		
Indirizzo ingegneria civile ed architettura	30	20,7	0,0	20,7	41,4	55,2		
Indirizzo ingegneria elettronica e dell'informazione	30	67,9	53,6	14,3	32,1	42,9		
Altri indirizzi	80	34,7	25,3	6,7	49,3	33,3		
<b>Livello secondario e post-secondario</b>	<b>730</b>	<b>33,4</b>	<b>13,9</b>	<b>13,7</b>	<b>30,8</b>	<b>33,5</b>		
Tecnologico (ex istituto tecnico industriale)	280	48,4	18,2	18,5	25,5	26,5		
Professionale - assistenza/sanità	130	17,6	12,0	4,8	53,6	39,2		
Tecnico-economico/turistico (ex ragioneria)	120	10,1	3,4	5,9	34,5	26,9		
Professionale - servizi/turismo	100	34,4	10,4	18,8	14,6	46,9		
Tecnologico - agrario e agroalimentare	30	60,0	36,0	24,0	40,0	52,0		
Liceo	30	16,0	8,0	8,0	16,0	32,0		
Altri indirizzi	60	38,3	18,3	15,0	28,3	38,3		
<b>Qualifica di formazione o diploma professionale</b>	<b>490</b>	<b>41,8</b>	<b>18,3</b>	<b>21,2</b>	<b>22,8</b>	<b>48,3</b>		
Indirizzo industriale	250	48,4	31,3	16,3	27,0	39,3		
Indirizzo commerciale turismo/servizi	190	29,1	1,6	23,3	19,6	58,7		
Indirizzo agro-alimentare	20	70,8	4,2	66,7	0,0	41,7		
Indirizzo edile	20	45,0	30,0	10,0	30,0	65,0		
Altri indirizzi	--	--	--	--	--	--		
<b>Nessun titolo di studio</b>	<b>390</b>	<b>21,6</b>	<b>7,2</b>	<b>12,6</b>	<b>11,3</b>	<b>43,2</b>		

Valori assoluti sono arrotondati alle decime. I totali possono non coincidere con la somma dei singoli valori.

Il segno (-) indica l'assenza di entrate nell'incrocio indicato. Il segno (--) indica un valore statisticamente non significativo. I totali comprendono comunque i dati non esposti.

# **SEZIONE B**

Lavoro in provincia:  
le tendenze settoriali

Tavola 8 - Lavoratori previsti in entrata dalle imprese nel mese di ottobre 2020 e nel trimestre ottobre - dicembre 2020

Ravenna

	Entrate previste			
	Ottobre 2020		Totale ott - dic 2020	
	(v.a.)	distr. X 1000	(v.a.)	distr. X 1000
<b>TOTALE</b>	<b>1.820</b>	<b>1.000,0</b>	<b>4.870</b>	<b>1.000,0</b>
<b>INDUSTRIA</b>	<b>560</b>	<b>305,4</b>	<b>1.550</b>	<b>318,2</b>
Industria manifatturiera e Public utilities	420	230,8	1.130	232,6
Costruzioni	140	74,6	420	85,6
<b>SERVIZI</b>	<b>1.270</b>	<b>694,6</b>	<b>3.320</b>	<b>681,8</b>
Commercio	190	105,3	670	136,7
Servizi di alloggio e ristorazione; servizi turistici	310	170,5	770	157,9
Servizi alle imprese	420	227,5	1.100	225,0
Servizi alle persone	350	191,3	790	162,2
<b>CLASSE DIMENSIONALE</b>				
1-49 dipendenti	1.140	623,4	2.820	579,1
50-249 dipendenti	410	225,3	1.180	241,4
250 dipendenti e oltre	280	151,3	870	179,4

Valori assoluti sono arrotondati alle decine. I totali possono non coincidere con la somma dei singoli valori.

Il segno (-) indica l'assenza di entrate nell'incrocio indicato. Il segno (--) indica un valore statisticamente non significativo. I totali comprendono comunque i dati non esposti.

Fonte: Unioncamere - ANPAL, Sistema Informativo Excelsior, 2020

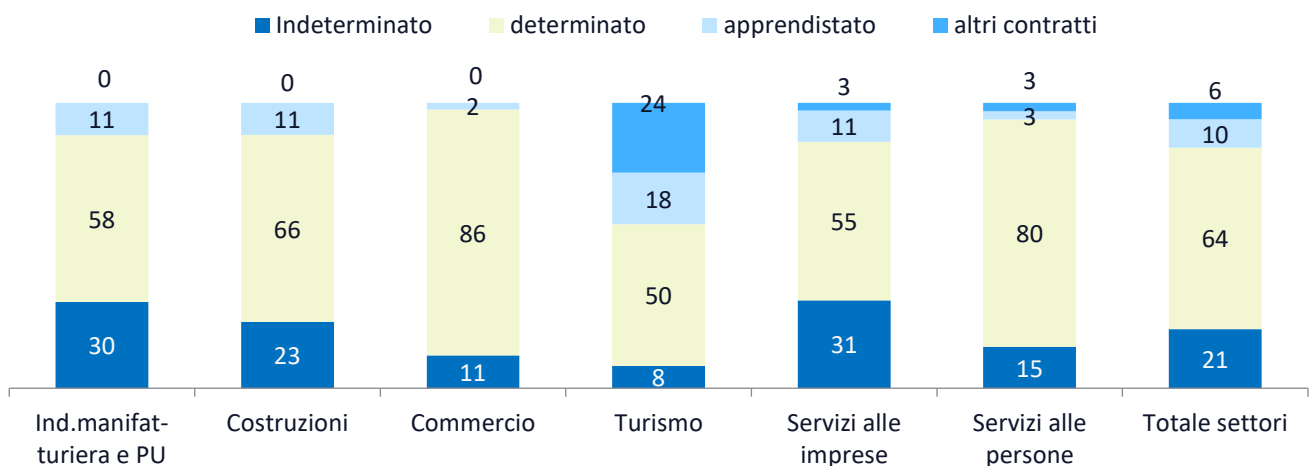
Tavola 9 - Lavoratori previsti in entrata per settore di attività secondo la tipologia contrattuale

Ravenna

Ottobre 2020

	Entrate previste (v.a.)	di cui:			
		personale dipendente	lavoratori somministrati	collaboratori	altri lavoratori non alle dipendenze
<b>TOTALE</b>	<b>1.820</b>	83,8	11,0	1,2	4,1
<b>INDUSTRIA</b>	<b>560</b>	76,1	23,3	--	-
Ind.manifatturiera e Public Utilities	420	73,2	26,1	--	-
Costruzioni	140	85,3	14,7	-	-
<b>SERVIZI</b>	<b>1.270</b>	87,1	5,5	1,4	5,9
Commercio	190	90,6	--	--	--
Turismo	310	90,7	9,3	-	-
Servizi alle imprese	420	89,9	6,3	--	--
Servizi alle persone	350	78,8	--	--	15,5
<b>CLASSE DIMENSIONALE</b>					
1-49 dipendenti	1.140	86,0	6,2	1,7	6,1
50-249 dipendenti	410	84,2	13,9	--	--
250 dipendenti e oltre	280	73,9	26,1	-	-

I valori assoluti sono arrotondati alle decime. A causa di questi arrotondamenti, i totali possono non coincidere con la somma dei singoli valori. Il segno (-) indica l'assenza di imprese nell'incrocio indicato. Il segno (-- ) indica un valore statisticamente non significativo. I totali comprendono comunque i dati non esposti.

**ENTRATE DI PERSONALE DIPENDENTE PER SETTORE DI ATTIVITA' E TIPOLOGIA CONTRATTUALE (%)**


Fonte: Unioncamere - ANPAL, Sistema Informativo Excelsior, 2020

# **APPENDICE**

Analisi dei dati relativi all'impatto  
sulle imprese dell'emergenza  
sanitaria Covid-19



# Indice delle tavole Covid-19



## SEZIONE A Impatto sulle imprese dell'emergenza sanitaria Covid-19

Tavola 1 - Situazione dell'impresa a seguito dell'emergenza sanitaria COVID-19\* e delle disposizioni normative di lockdown, per settore, ripartizione territoriale e classe dimensionale (quote % sul totale imprese)

Graph 1 - Situazione dell'impresa a seguito dell'emergenza sanitaria COVID-19\* e delle disposizioni normative di lockdown, per settore, ripartizione territoriale e classe dimensionale (quote % sul totale imprese)

Tavola 2 - Periodo previsto dalle imprese, secondo le aspettative e conoscenze del mercato di riferimento, entro il quale l'attività potrà riprendere a livelli accettabili, per settore, ripartizione territoriale e classe dimensionale (quote % sulle Imprese ancora in fase di recupero)\*

Graph 2 - Periodo previsto dalle imprese, secondo le aspettative e conoscenze del mercato di riferimento, entro il quale l'attività potrà riprendere a livelli accettabili, per settore, ripartizione territoriale e classe dimensionale (quote % sulle Imprese ancora in fase di recupero)\*

Tavola 3 - Imprese che prevedono di proseguire l'attività a seguito dell'emergenza sanitaria COVID-19 e previsioni di andamento occupazionale nel 2° semestre 2020 rispetto allo stesso periodo dell'anno precedente, per settore, ripartizione territoriale e classe dimensionale (quote % sulle imprese in attività)

Tavola 4 - Imprese che prevedono di proseguire l'attività a seguito dell'emergenza sanitaria COVID-19 e che prevedono problemi di liquidità nei prossimi sei mesi, per settore, ripartizione territoriale e classe dimensionale (quote % sulle imprese in attività)\*

## SEZIONE B Presenza sui mercati esteri e investimenti digitali delle imprese post emergenza sanitaria Covid19

Tavola 5 - Situazione a seguito dell'emergenza sanitaria COVID-19 e delle disposizioni normative di lockdown e tempi previsti per il recupero\* secondo la presenza delle imprese sui mercati esteri (quote % sul totale imprese)

Tavola 6 - Situazione a seguito dell'emergenza sanitaria COVID-19 e delle disposizioni normative di lockdown e tempi previsti per il recupero\* secondo il grado di coinvolgimento delle imprese nella trasformazione digitale (quote % sul totale imprese)

# **SEZIONE A**

Impatto sulle imprese  
dell'emergenza sanitaria  
Covid-19

**Tavola 1 - Situazione dell'impresa a seguito dell'emergenza sanitaria COVID-19\* e delle disposizioni normative di lockdown, per settore, ripartizione territoriale e classe dimensionale (quote % sul totale imprese)**

Ravenna

	Imprese totali (v.a.)	Imprese con attività a regimi simili a quelli pre-emergenza	Imprese con attività a regime ridotto	Imprese con attività sospesa e/o per cui si valuta la chiusura
<b>TOTALE</b>	<b>9.460</b>	<b>4.750</b>	<b>4.490</b>	<b>220</b>
		50,2	47,5	2,3
<b>INDUSTRIA</b>	<b>2.330</b>	<b>57,4</b>	<b>40,7</b>	<b>1,8</b>
Industrie alimentari, delle bevande e del tabacco	250	63,5	34,1	-
Industrie tessili, dell'abbigliamento e calzature	120	16,4	79,5	-
Industrie del legno e del mobile	80	48,0	48,0	-
Industrie della carta, cartotecnica e stampa	50	50,0	48,1	-
Industrie chimico-farmaceutiche, della plastica e della gomma	110	57,3	42,7	-
Industrie estrattive e della lavorazione dei minerali non metalliferi	80	64,2	34,6	-
Industrie metallurgiche e dei prodotti in metallo	330	50,9	49,1	-
Industrie meccaniche ed elettroniche	420	59,7	38,2	-
Altre industrie	90	72,9	25,9	-
<b>Costruzioni</b>	<b>800</b>	<b>62,5</b>	<b>35,5</b>	<b>-</b>
<b>SERVIZI</b>	<b>7.130</b>	<b>47,8</b>	<b>49,7</b>	<b>2,5</b>
Commercio	2.260	57,4	41,3	1,3
Servizi di alloggio e ristorazione; servizi turistici	1.860	26,7	70,3	3,0
Servizi di trasporto, logistica e magazzinaggio	480	57,9	38,4	-
Servizi informatici e delle telecomunicazioni	240	71,4	27,0	-
Servizi avanzati di supporto alle imprese	400	59,9	37,3	-
Servizi finanziari e assicurativi	190	79,1	20,9	-
Servizi operativi di supporto alle imprese e alle persone	460	61,3	30,5	8,2
Servizi alle persone	1.250	39,9	58,4	1,7
<b>RIPARTIZIONE TERRITORIALE</b>				
Emilia Romagna	112.080	51,8	45,9	2,3
ITALIA	1.382.990	46,5	50,8	2,7
<b>CLASSE DIMENSIONALE</b>				
1-9 dipendenti	7.190	48,6	48,9	2,5
10-49 dipendenti	1.590	55,9	42,5	1,6
50-249 dipendenti	390	51,3	47,2	-
250 dipendenti e oltre	300	58,1	40,5	-

\* Le informazioni fanno riferimento alla data di realizzazione dell'indagine, dall'1 settembre al 15 settembre 2020

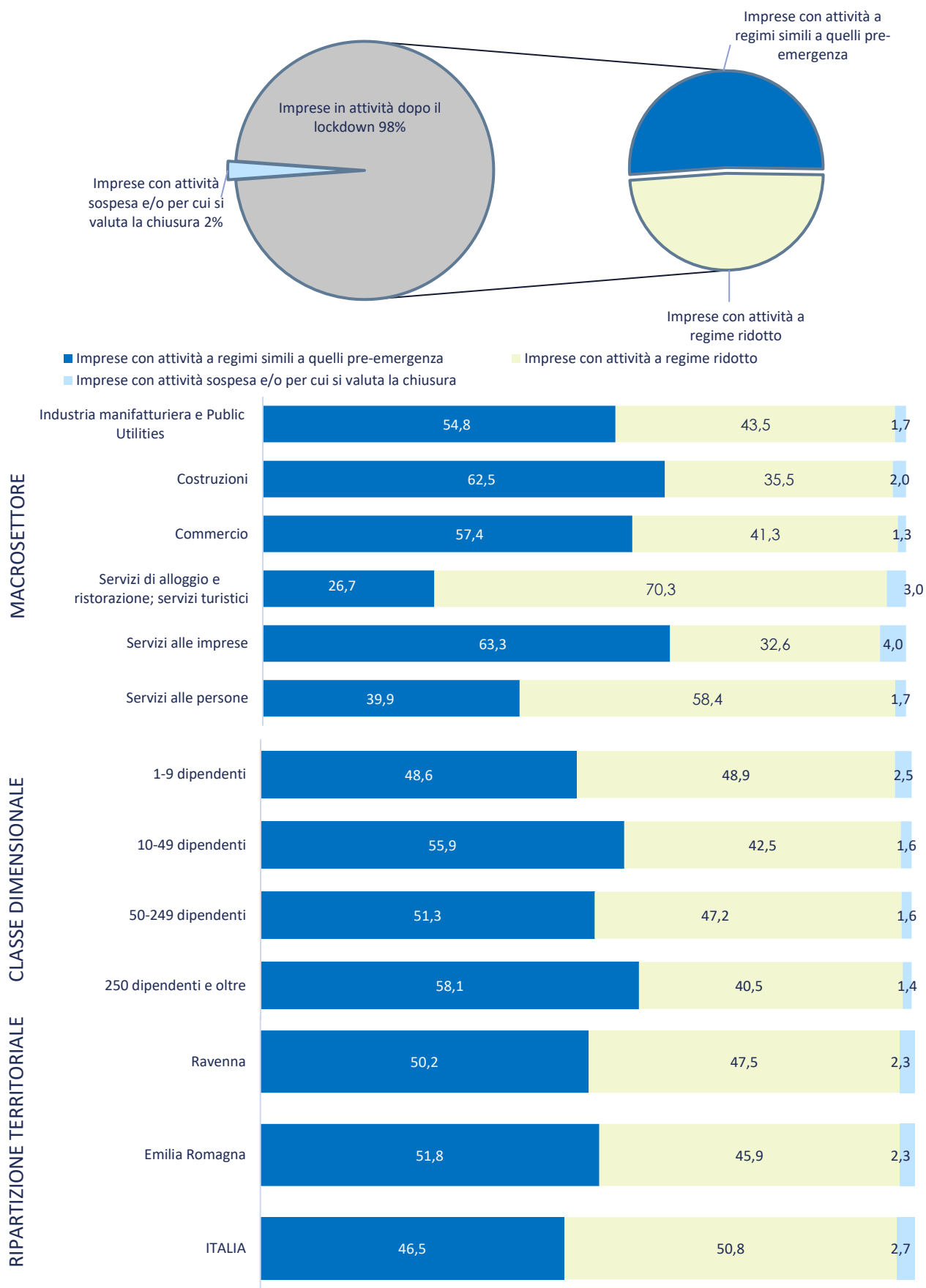
Il segno (--) indica l'assenza di entrate nell'incrocio indicato, il segno (-) un valore statisticamente non significativo. I totali comprendono comunque i dati non esposti.

Valori assoluti arrotondati alle decine. I totali possono non coincidere con la somma dei singoli valori.

Fonte: Unioncamere - ANPAL, Sistema Informativo Excelsior, 2020



**Graph 1 - Situazione dell'impresa a seguito dell'emergenza sanitaria COVID-19\* e delle disposizioni normative di lockdown, per settore, ripartizione territoriale e classe dimensionale (quote % sul totale imprese)**



\* Le informazioni fanno riferimento alla data di realizzazione dell'indagine, dall'1 settembre al 15 settembre 2020

**Tavola 2 - Periodo previsto dalle imprese, secondo le aspettative e conoscenze del mercato di riferimento, entro il quale l'attività potrà riprendere a livelli accettabili, per settore, ripartizione territoriale e classe dimensionale (quote % sulle imprese ancora in fase di recupero) \***

Ravenna

	Imprese ancora in fase di recupero	di cui, secondo il periodo di recupero previsto:		
		entro l'anno 2020	entro i primi 6 mesi del 2021	entro il secondo semestre 2021
<b>TOTALE</b>	<b>7.860</b>	<b>1.320</b>	<b>2.880</b>	<b>3.650</b>
		16,8	36,7	46,5
<b>INDUSTRIA</b>	<b>1.960</b>	<b>18,6</b>	<b>40,0</b>	<b>41,4</b>
Industrie alimentari, delle bevande e del tabacco	160	18,6	43,6	37,8
Industrie tessili, dell'abbigliamento e calzature	120	-	20,5	75,2
Industrie del legno e del mobile	70	-	47,9	43,7
Industrie della carta, cartotecnica e stampa	50	-	-	46,9
Industrie chimico-farmaceutiche, della plastica e della gomma	80	-	45,3	37,3
Industrie estrattive e della lavorazione dei minerali non metalliferi	80	36,7	-	46,8
Industrie metallurgiche e dei prodotti in metallo	320	10,9	44,4	44,7
Industrie meccaniche ed elettroniche	360	12,5	46,9	40,6
Altre industrie	50	-	-	48,0
<b>Costruzioni</b>	<b>680</b>	<b>26,6</b>	<b>39,4</b>	<b>34,0</b>
<b>SERVIZI</b>	<b>5.900</b>	<b>16,2</b>	<b>35,6</b>	<b>48,2</b>
Commercio	1.790	16,6	37,3	46,0
Servizi di alloggio e ristorazione; servizi turistici	1.800	13,0	31,0	56,0
Servizi di trasporto, logistica e magazzinaggio	360	25,1	40,4	34,5
Servizi informatici e delle telecomunicazioni	150	14,5	49,7	35,9
Servizi avanzati di supporto alle imprese	280	16,0	42,3	41,6
Servizi finanziari e assicurativi	100	-	34,3	47,1
Servizi operativi di supporto alle imprese e alle persone	320	28,3	33,0	38,7
Servizi alle persone	1.110	14,6	35,9	49,6
<b>RIPARTIZIONE TERRITORIALE</b>				
Emilia Romagna	91.270	18,2	36,2	45,6
ITALIA	1.166.580	17,2	35,9	46,9
<b>CLASSE DIMENSIONALE</b>				
1-9 dipendenti	6.030	17,3	36,3	46,4
10-49 dipendenti	1.290	16,1	37,5	46,4
50-249 dipendenti	320	13,5	36,5	50,0
250 dipendenti e oltre	220	13,5	41,9	44,6

\* Le informazioni fanno riferimento alla data di realizzazione dell'indagine, dall'1 settembre al 15 settembre 2020

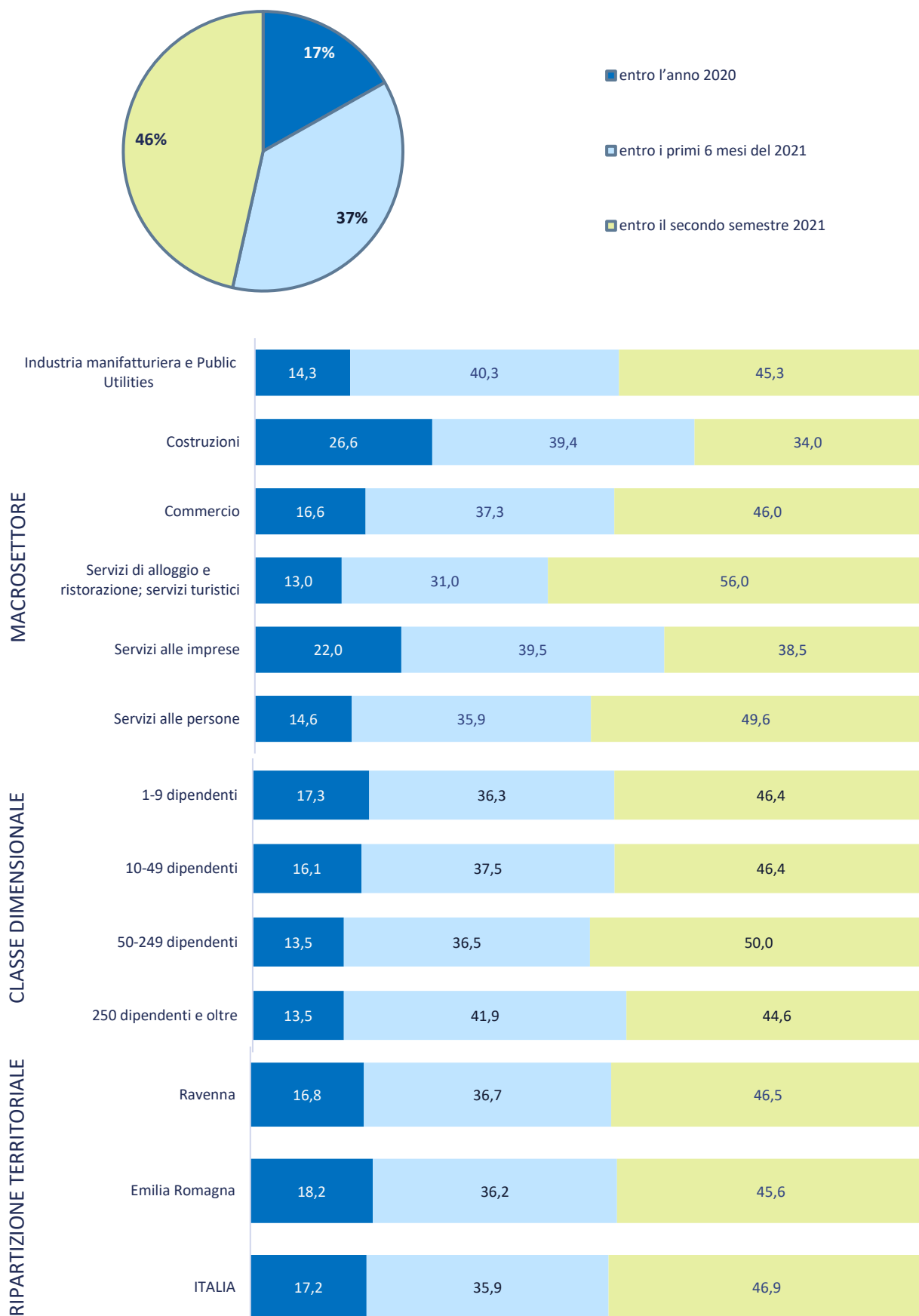
Il segno (--) indica l'assenza di entrate nell'incrocio indicato, il segno (-) un valore statisticamente non significativo. I totali comprendono comunque i dati non esposti.

Valori assoluti arrotondati alle decine. I totali possono non coincidere con la somma dei singoli valori.

Fonte: Unioncamere - ANPAL, Sistema Informativo Excelsior, 2020



**Graph 2 - Periodo previsto dalle imprese, secondo le aspettative e conoscenze del mercato di riferimento, entro il quale l'attività potrà riprendere a livelli accettabili, per settore, ripartizione territoriale e classe dimensionale (quote % sulle Imprese ancora in fase di recupero)\***



\* Le informazioni fanno riferimento alla data di realizzazione dell'indagine, dall'1 settembre al 15 settembre 2020

**Tavola 3 - Imprese che prevedono di proseguire l'attività a seguito dell'emergenza sanitaria COVID-19 e previsioni di andamento occupazionale nel 2° semestre 2020 rispetto allo stesso periodo dell'anno precedente, per settore, ripartizione territoriale e classe dimensionale (quote % sulle imprese in attività)**

Ravenna

	Imprese in attività (v.a.)*	Andamento occupazionale		
		in diminuzione	stazionario	in aumento
<b>TOTALE</b>	<b>9.330</b>	<b>1.610</b>	<b>7.420</b>	<b>310</b>
		17,2	79,5	3,3
<b>INDUSTRIA</b>	<b>2.300</b>	<b>10,1</b>	<b>85,8</b>	<b>4,1</b>
Industrie alimentari, delle bevande e del tabacco	250	9,3	86,6	-
Industrie tessili, dell'abbigliamento e calzature	120	-	92,3	-
Industrie del legno e del mobile	80	-	88,0	-
Industrie della carta, cartotecnica e stampa	50	-	83,0	--
Industrie chimico-farmaceutiche, della plastica e della gomma	110	-	85,5	-
Industrie estrattive e della lavorazione dei minerali non metalliferi	80	-	86,4	-
Industrie metallurgiche e dei prodotti in metallo	330	8,7	90,4	-
Industrie meccaniche ed elettroniche	420	8,4	86,8	4,8
Altre industrie	80	-	89,3	-
<b>Costruzioni</b>	780	13,0	81,7	5,2
<b>SERVIZI</b>	<b>7.030</b>	<b>19,6</b>	<b>77,4</b>	<b>3,0</b>
Commercio	2.240	13,2	83,9	2,9
Servizi di alloggio e ristorazione; servizi turistici	1.830	33,9	64,9	1,3
Servizi di trasporto, logistica e magazzino	470	22,6	69,3	8,1
Servizi informatici e delle telecomunicazioni	240	-	86,1	8,4
Servizi avanzati di supporto alle imprese	390	9,2	84,4	6,4
Servizi finanziari e assicurativi	190	-	93,0	-
Servizi operativi di supporto alle imprese e alle persone	440	15,1	81,0	-
Servizi alle persone	1.230	18,5	79,9	1,6
<b>RIPARTIZIONE TERRITORIALE</b>				
Emilia Romagna	110.470	18,3	77,4	4,3
ITALIA	1.364.410	18,4	77,3	4,3
<b>CLASSE DIMENSIONALE</b>				
1-9 dipendenti	7.080	17,9	79,3	2,8
10-49 dipendenti	1.570	18,9	74,9	6,2
50-249 dipendenti	380	5,2	93,2	-
250 dipendenti e oltre	290	8,2	91,4	-

\* Non sono comprese le imprese che sono in fase di valutazione della chiusura delle attività.

Il segno (--) indica l'assenza di entrate nell'incrocio indicato, il segno (-) un valore statisticamente non significativo. I totali comprendono comunque i dati non esposti.

Valori assoluti arrotondati alle decine. I totali possono non coincidere con la somma dei singoli valori.

**Tavola 4 - Imprese che prevedono di proseguire l'attività a seguito dell'emergenza sanitaria COVID-19 e che prevedono problemi di liquidità nei prossimi sei mesi, per settore, ripartizione territoriale e classe dimensionale (quote % sulle imprese in attività)\***

Ravenna

	Imprese in attività (v.a.)**	Imprese senza problemi di liquidità*	Imprese con problemi di liquidità*
<b>TOTALE</b>	<b>9.330</b>	<b>5.210</b> 55,8	<b>4.120</b> 44,2
<b>INDUSTRIA</b>	<b>2.300</b>	<b>56,6</b>	<b>43,4</b>
Industrie alimentari, delle bevande e del tabacco	250	58,9	41,1
Industrie tessili, dell'abbigliamento e calzature	120	41,0	59,0
Industrie del legno e del mobile	80	49,3	50,7
Industrie della carta, cartotecnica e stampa	50	54,7	45,3
Industrie chimico-farmaceutiche, della plastica e della gomma	110	76,4	23,6
Industrie estrattive e della lavorazione dei minerali non metalliferi	80	54,3	45,7
Industrie metallurgiche e dei prodotti in metallo	330	62,3	37,7
Industrie meccaniche ed elettroniche	420	63,5	36,5
Altre industrie	80	69,0	31,0
<b>Costruzioni</b>	<b>780</b>	<b>49,0</b>	<b>51,0</b>
<b>SERVIZI</b>	<b>7.030</b>	<b>55,6</b>	<b>44,4</b>
Commercio	2.240	61,0	39,0
Servizi di alloggio e ristorazione; servizi turistici	1.830	41,9	58,1
Servizi di trasporto, logistica e magazzinaggio	470	55,4	44,6
Servizi informatici e delle telecomunicazioni	240	69,3	30,7
Servizi avanzati di supporto alle imprese	390	71,4	28,6
Servizi finanziari e assicurativi	190	84,5	15,5
Servizi operativi di supporto alle imprese e alle persone	440	63,9	36,1
Servizi alle persone	1.230	51,0	49,0
<b>RIPARTIZIONE TERRITORIALE</b>			
Emilia Romagna	110.470	55,2	44,8
ITALIA	1.364.410	50,6	49,4
<b>CLASSE DIMENSIONALE</b>			
1-9 dipendenti	7.080	52,6	47,4
10-49 dipendenti	1.570	62,3	37,7
50-249 dipendenti	380	74,8	25,2
250 dipendenti e oltre	290	75,3	24,7

\* Le informazioni fanno riferimento alla data di realizzazione dell'indagine, dall'1 settembre al 15 settembre 2020

\*\* Non sono comprese le imprese che sono in fase di valutazione della chiusura delle attività.

Il segno (-) indica l'assenza di entrate nell'incrocio indicato o un valore statisticamente non significativo. I totali comprendono comunque i dati non esposti.

Valori assoluti arrotondati alle decine. I totali possono non coincidere con la somma dei singoli valori.

Fonte: Unioncamere - ANPAL, Sistema Informativo Excelsior, 2020



## **SEZIONE B**

Presenza sui mercati esteri e  
investimenti digitali delle imprese  
post emergenza sanitaria Covid19

**Tavola 5 - Situazione a seguito dell'emergenza sanitaria COVID-19 e delle disposizioni normative di lockdown e tempi previsti per il recupero\* secondo la presenza delle imprese sui mercati esteri (quote % sul totale imprese)**

Ravenna

	Imprese totali	Imprese esportatrici	Imprese non esportatrici
<b>SITUAZIONE DELL'IMPRESA</b>			
Imprese in attività a regimi simili a quelli pre-emergenza	50,2	54,5	49,8
Imprese in attività a regime ridotto	47,5	44,6	47,8
Imprese con attività sospesa e/o per cui si valuta la chiusura	2,3	-	2,4
<b>PERIODO DI RECUPERO PREVISTO</b>			
Imprese ancora in fase di recupero:	83,0	80,8	83,3
<i>di cui, secondo il periodo di recupero previsto:</i>			
<i>(quote % su imprese ancora in fase di recupero)</i>			
<i>entro l'anno 2020</i>	16,8	13,1	17,2
<i>entro i primi 6 mesi del 2021</i>	36,7	39,2	36,4
<i>entro il secondo semestre 2021</i>	46,5	47,7	46,4

\* Le informazioni fanno riferimento alla data di realizzazione dell'indagine, dall'1 settembre al 15 settembre 2020

Il segno (--) indica l'assenza di entrate nell'incrocio indicato, il segno (-) un valore statisticamente non significativo. I totali comprendono comunque i dati non esposti.

Fonte: Unioncamere - ANPAL, Sistema Informativo Excelsior, 2020

**Tavola 6 - Situazione a seguito dell'emergenza sanitaria COVID-19 e delle disposizioni normative di lockdown e tempi previsti per il recupero\* secondo il grado di coinvolgimento delle imprese nella trasformazione digitale (quote % sul totale imprese)**

Ravenna

	Imprese totali	Imprese digitali <sup>1</sup>	Imprese in transizione digitale <sup>1</sup>	Imprese non digitali <sup>1</sup>
<b>SITUAZIONE DELL'IMPRESA</b>				
Imprese in attività a regimi simili a quelli pre-emergenza	50,2	56,0	49,8	45,4
Imprese in attività a regime ridotto	47,5	42,4	48,5	51,1
Imprese con attività sospesa e/o per cui si valuta la chiusura	2,3	1,6	1,7	3,6
<b>PERIODO DI RECUPERO PREVISTO</b>				
Imprese ancora in fase di recupero:	83,0	79,6	83,7	85,5
<i>di cui, secondo il periodo di recupero previsto:</i>				
<i>(quote % su imprese ancora in fase di recupero)</i>				
<i>entro l'anno 2020</i>	16,8	14,4	17,6	18,1
<i>entro i primi 6 mesi del 2021</i>	36,7	36,9	33,7	39,5
<i>entro il secondo semestre 2021</i>	46,5	48,7	48,8	42,4

1) Sono definite "digitali" quelle imprese che hanno adottato piani di investimenti integrati tra i diversi ambiti della trasformazione digitale. Sono definite "in transizione digitale" quelle imprese che hanno adottato piani di digitalizzazione in maniera non integrata tra i diversi ambiti. Sono definite "non digitali" quelle imprese che non hanno adottato piani di digitalizzazione.

\* Le informazioni fanno riferimento alla data di realizzazione dell'indagine, dall'1 settembre al 15 settembre 2020

Il segno (--) indica l'assenza di entrate nell'incrocio indicato, il segno (-) un valore statisticamente non significativo. I totali comprendono comunque i dati non esposti.

Fonte: Unioncamere - ANPAL, Sistema Informativo Excelsior, 2020