

Sistema Informativo Excelsior - On line i risultati della provincia di Ravenna: a settembre il 10% delle entrate previste riguarda personale laureato ed il 30% giovani "under 30".

Ufficio Statistica Camera di Commercio di RAVENNA

creato da Fabiola Licastro — pubblicato il 10 settembre 2018.

Fonte: Indagine Excelsior sulle prospettive dell'occupazione nelle imprese e sulla richiesta di profili professionali realizzata dal sistema delle Camere di Commercio.

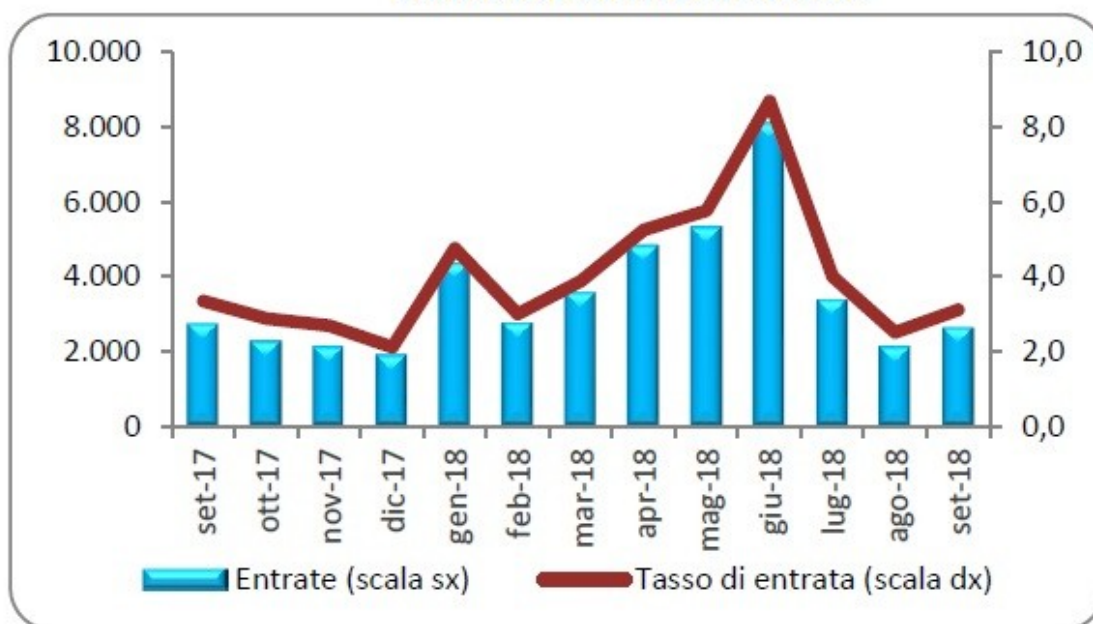
Il Sistema Informativo Excelsior, realizzato da UNIONCAMERE, in accordo con l'ANPAL e con la collaborazione locale delle CAMERE di COMMERCIO, ha l'obiettivo di monitorare le prospettive dell'occupazione nelle imprese, attraverso il quadro previsionale della domanda di lavoro e dei fabbisogni professionali e formativi espressi dalle imprese stesse.

I risultati dell'indagine possono quindi fornire indicazioni utili per il mondo della formazione, dell'orientamento e per la programmazione di politiche attive del lavoro, mettendo a disposizione informazioni di dettaglio utili alle azioni di matching tra domanda e offerta di competenze.

I principali risultati dell'indagine in provincia di Ravenna: *nel mese di settembre* dell'anno in corso, le imprese alla ricerca di nuovo personale sono risultate pari al 17% del totale delle imprese ravennati con almeno un dipendente e dei macro-settori industria e servizi ed hanno previsto 2.620 entrate: la quota di imprese che prevedono assunzioni è risultata quindi in crescita, sia rispetto al mese precedente (era ad agosto 13%), sia rispetto ad un anno fa (era il 15,7% a settembre 2017).

Il tasso di entrata, che esprime il rapporto tra numero di entrate previste e dipendenti delle imprese, è risultato pari a 3,1%, più o meno come quello di un anno fa, ma in crescita rispetto al mese di agosto 2018 (che era pari al 2,5%),

**LE ENTRATE MENSILI PREVISTE DALL'INDAGINE
E IL RELATIVO TASSO DI ENTRATA**



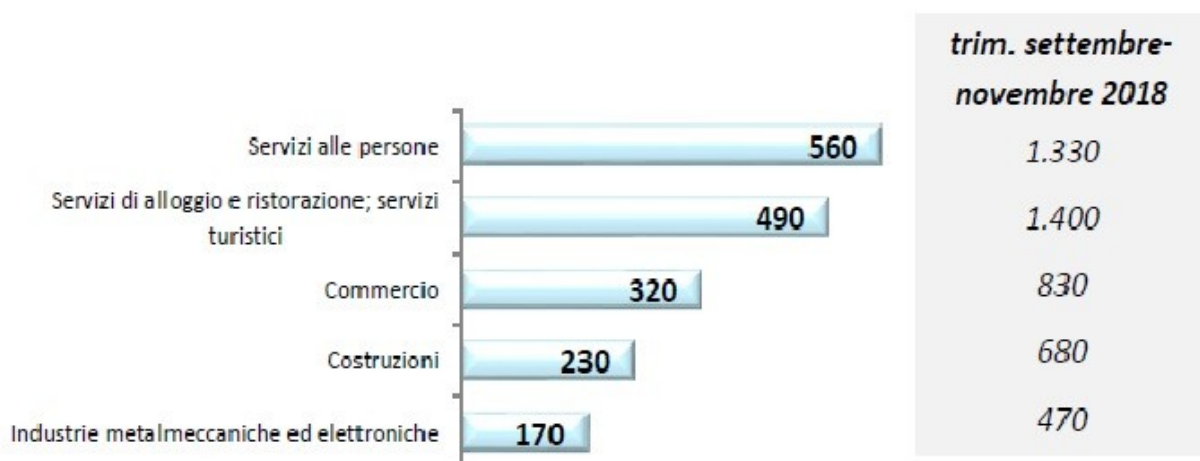
Le entrate previste, inoltre, verranno formalizzate nel 57% dei casi con contratti a tempo determinato (anche a carattere stagionale); più ridotta la quota del lavoro a tempo indeterminato, ma in crescita e pari al 17% (a luglio era il 12% e ad agosto 13%) e quella degli apprendistati, pari al 6%; la rimanente percentuale rappresenta contratti in somministrazione e forme di collaborazione non dipendente.

La difficoltà di reperimento delle figure richieste continua a manifestarsi e nella nostra provincia risulta ancora in aumento: per luglio riguardava il 22,3% del totale dei contratti programmati, per agosto il 25,5% e per settembre sale al 31%. Secondo le imprese, le cause che determinano la difficoltà di reperimento sono sia il ridotto numero di candidati idonei che l'inadeguata competenza e qualificazione. A livello nazionale il mismatch domanda/offerta di lavoro arriva al 26%, anche qui in aumento rispetto al mese precedente (era 24% ad agosto per l'Italia).

Le entrate programmate in provincia di Ravenna, nel mese in esame, si concentreranno per il 67% nel settore dei servizi e commercio e, per quanto riguarda la dimensione aziendale, a prevedere assunzioni sono, anche per questo mese, in prevalenza le piccole imprese, cioè con meno di 50 dipendenti, con quasi il 66%.

Rispetto al mese precedente, cresce la quota degli impieghi previsti destinata a dirigenti, specialisti e tecnici, cioè ai cosiddetti profili "high skill", pari al 18% (ad agosto era pari a 14%); tale quota è però inferiore alla media nazionale, pari a circa 26%; il 10% delle entrate riguarderà personale laureato ed il 30% del totale delle opportunità contrattuali sono posti di lavoro che dovrebbero essere destinati a giovani "under 30", entrambe le percentuali in aumento rispetto alle previsioni del mese precedente.

ENTRATE PREVISTE NEI PRINCIPALI SETTORI DI ATTIVITA' NEL MESE



Valori assoluti arrotondati alle decine.

Tecnici commerciali e del marketing; operatori della cura estetica; operai nelle attività metalmeccaniche richiesti in altri settori: sono queste alcune delle figure specializzate più difficili da reperire dalle aziende sul mercato a settembre.

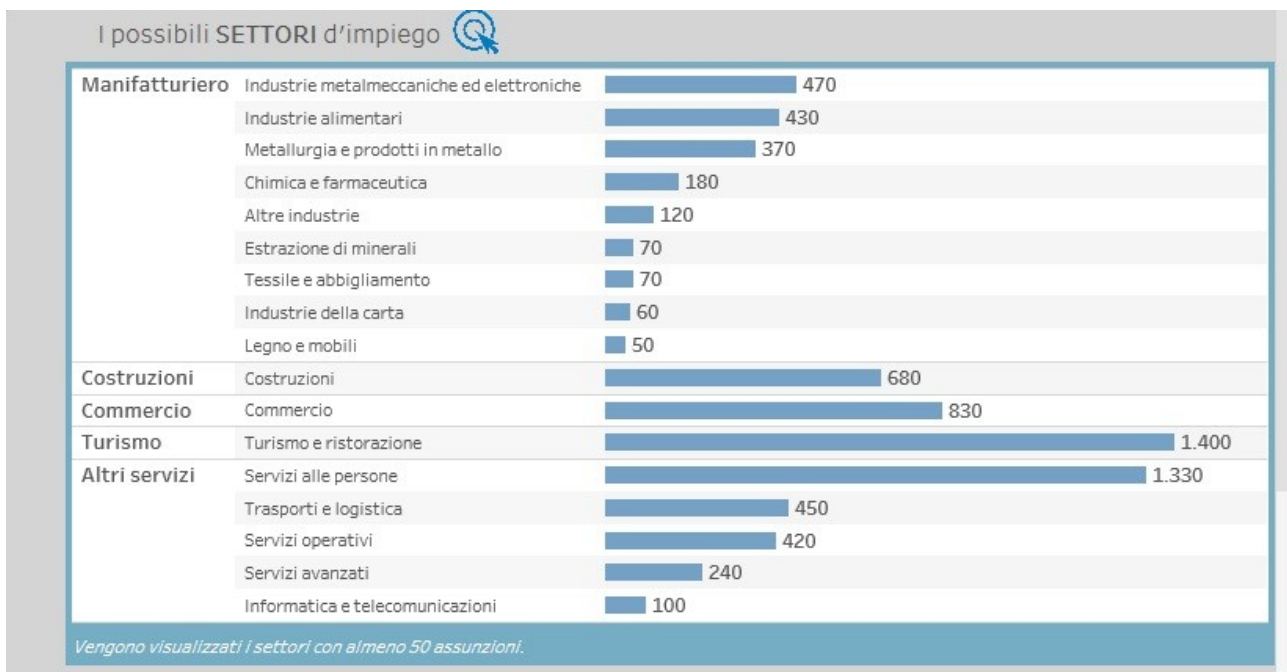
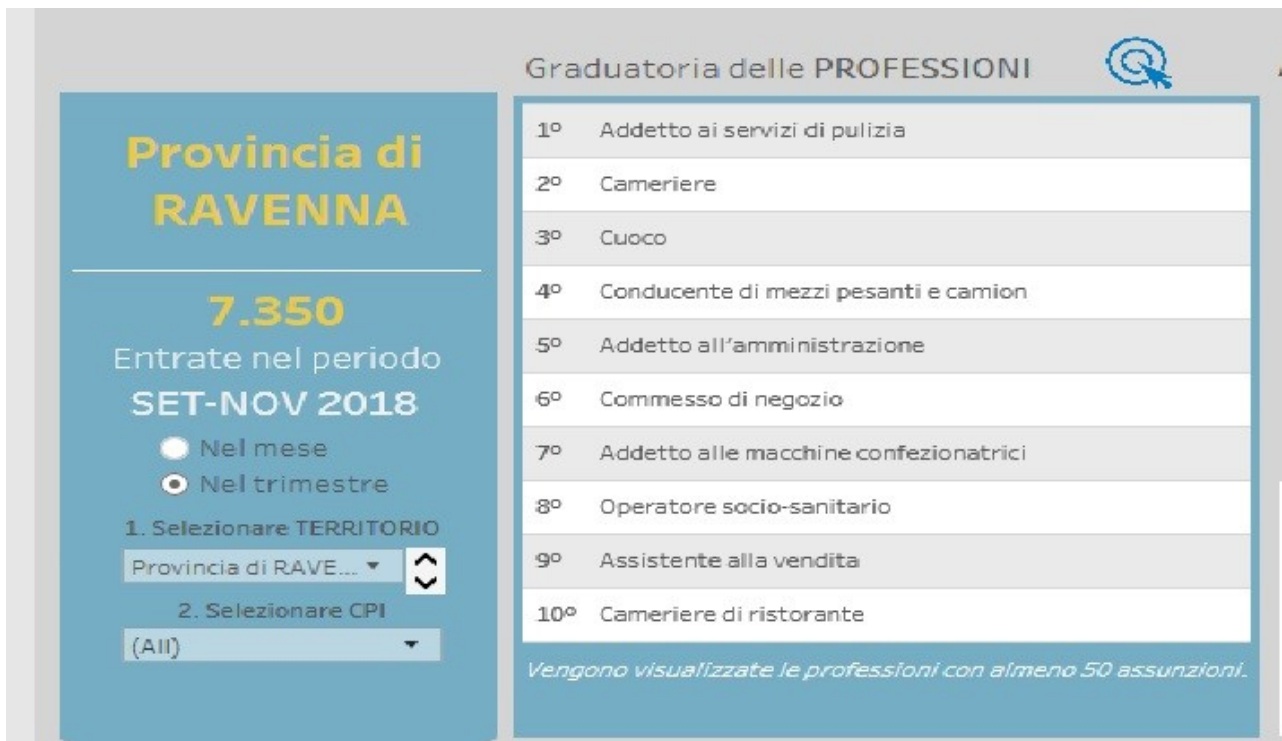
LE PROFESSIONI PIU' DIFFICILI DA REPERIRE IN PROVINCIA NEL MESE

	<i>Entrate previste</i>	<i>di cui diff. reperim.</i>
Tecnici delle vendite, del marketing e della distribuzione commerciale	150	56,5
Operatori della cura estetica	60	52,7
Operai nelle attività metalmeccaniche richiesti in altri settori	120	47,9
Totale	2.620	31,2

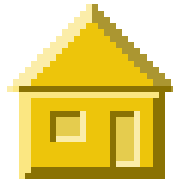
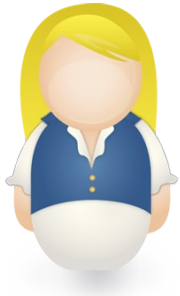
Valori assoluti arrotondati alle decine.

Per l'orizzonte di previsione trimestrale, complessivamente saranno 7.350 le assunzioni previste dalle imprese ravennati tra settembre e novembre 2018. A programmare nuove entrate sarà quai il 25% delle aziende dell'universo di riferimento in provincia di Ravenna; per la regione Emilia-Romagna la percentuale delle imprese si attesta al 26,5% e per l'Italia il valore medio è quasi il 24%.

Grazie al "Borsino delle professioni" - strumento consultabile presso le Camere di Commercio - nelle tabelle che seguono, vengono evidenziati: la graduatoria delle prime 10 professioni più ricercate fra settembre e novembre in provincia di Ravenna ed i possibili settori di impiego.



Per maggiori approfondimenti, consultare la sezione del sito della Camera di commercio di Ravenna dedicata ai risultati dell'indagine Excelsior.



Si ringraziano le imprese del campione che hanno partecipato alle rilevazioni e quelle che continueranno a farlo.

Perché è importante per le imprese-campione partecipare alla rilevazione e compilare il questionario? Perché Excelsior è uno strumento statistico realizzato con finalità di programmazione pubblica e senza scopo di lucro, che consente alle imprese di esprimere quali professionalità vorrebbero che fossero formate dalla scuola e dal sistema di formazione del proprio territorio. Inoltre, grazie alla collaborazione del mondo imprenditoriale, scuole e studenti avranno uno strumento in più per decidere che percorso formativo intraprendere.